

ขอบเขตงาน

จ้างเหมา “ดูแลพัฒนาระบบเครือข่ายองค์กร”
องค์การพิพิธภัณฑ์วิทยาศาสตร์แห่งชาติ, ปีงบประมาณ 2558
เทคโนโลยีสารสนเทศ กองเทคโนโลยีสารสนเทศ จัหวัดปทุมธานี

1. หลักการและเหตุผล

องค์การพิพิธภัณฑ์วิทยาศาสตร์แห่งชาติ (อพวช.) มีฐานะเป็นรัฐวิสาหกิจในสังกัดกระทรวงวิทยาศาสตร์และเทคโนโลยี จัดตั้งขึ้นเพื่อดำเนินงานบริหารและพัฒนาองค์การพิพิธภัณฑ์วิทยาศาสตร์ กระตุ้นและส่งเสริมสังคมไทยให้สนใจและเห็นความสำคัญของวิทยาศาสตร์ที่มีต่อการพัฒนาประเทศ และปลูกฝังให้เยาวชนให้มีทัศนคติที่ดีต่อวิทยาศาสตร์และเทคโนโลยี อีกทั้งยังเป็นแหล่งเรียนรู้เชิงสร้างสรรค์ตลอดชีวิต ซึ่งเป็นส่วนหนึ่งในการพัฒนาวิทยาศาสตร์และเทคโนโลยี ที่จะสร้างความเข้าใจหรือยกระดับความเข้าใจของมหาชนในเรื่องวิทยาศาสตร์และเทคโนโลยี ซึ่งรวมถึงเทคโนโลยีสารสนเทศและการสื่อสาร งานเทคโนโลยีสารสนเทศและการสื่อสาร, สำนักบริหารหน่วยงานที่ดูแลและรับผิดชอบด้านเทคโนโลยีสารสนเทศและการสื่อสารขององค์การฯ ในการกำหนดนโยบายบริหาร, จัดการ, วางแผนและพัฒนาระบบคอมพิวเตอร์และระบบเครือข่ายองค์กรฯ เพื่อให้ระบบคอมพิวเตอร์ภายในองค์กรฯ ดำเนินการและทำงานได้อย่างมีประสิทธิภาพ และเพื่อให้สอดคล้องกับแนวโน้มการใช้เทคโนโลยีสารสนเทศในอนาคต

อพวช. ต้องการความช่วยเหลือในเรื่องการดูแลระบบงานเครือข่ายคอมพิวเตอร์ เนื่องจากปัญหาด้านจำนวนบุคลากร, ความรู้ความสามารถและประสบการณ์ของบุคลากร, ปริมาณงานความรับผิดชอบและจำนวนระบบงานที่เพิ่มมากขึ้น, ระบบงานมีความสลับซับซ้อน และความต้องการของผู้ใช้ระบบมีมากขึ้นทำให้เจ้าหน้าที่ระบบงานที่มีอยู่ไม่สามารถแก้ไขปัญหาได้ทัน ดังนั้นความต้องการความช่วยเหลือจากผู้เชี่ยวชาญด้านระบบเครือข่ายคอมพิวเตอร์จึงมีความจำเป็นอย่างยิ่งสำหรับการพัฒนาระบบเทคโนโลยีสารสนเทศและการสื่อสารของอพวช.

2. วัตถุประสงค์

2.1 เพื่อดูแล, ซ่อมแซม, ปรับปรุงแก้ไขและพัฒนาระบบคอมพิวเตอร์และเครือข่าย ให้ดำเนินงานได้อย่างมีประสิทธิภาพมากที่สุด

2.2 เพื่อให้ระบบคอมพิวเตอร์ภายในองค์กรฯ ได้รับความปลอดภัยจากผู้บุกรุก หรือจากบุคคลภายนอกและจากโปรแกรมไวรัสคอมพิวเตอร์ที่รบกวนการทำงานในระบบคอมพิวเตอร์และระบบเครือข่าย อพวช.

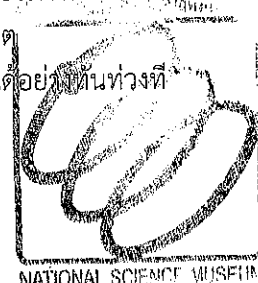
2.3 เพื่อกำหนดและจัดทำเอกสารอ้างอิง และคู่มือการปฏิบัติงานเกี่ยวกับระบบเครือข่ายคอมพิวเตอร์ของอพวช.

2.4 เพื่อกำหนดกฎ ระเบียบ ข้อบังคับและนโยบายด้านการใช้งานระบบเทคโนโลยีสารสนเทศและการสื่อสารภายใน อพวช. ที่เหมาะสม รวมทั้งจัดระเบียบและควบคุมระบบเครือข่ายคอมพิวเตอร์ภายในองค์กรฯ

2.5 เพื่อรองรับการทำงานของระบบเครือข่ายคอมพิวเตอร์ที่จะเกิดขึ้นในอนาคต

2.6 เพื่อให้สามารถแก้ไขปัญหาฉุกเฉินที่เกิดขึ้นภายในระบบเครือข่าย อพวช. ได้อย่างทันท่วงที

2.7 เพื่อให้บริการผู้ใช้งานระบบเครือข่าย อพวช. ได้อย่างต่อเนื่อง



3. เงื่อนไขประกอบการจ้าง

3.1 ผู้ว่าจ้างมีสิทธิในการขอเปลี่ยนตัวบุคลากรของผู้รับจ้าง เมื่อผู้ว่าจ้างพิจารณาแล้วว่า บุคคลนั้นขาดความสามารถและขาดความเหมาะสมที่จะปฏิบัติหน้าที่ โดยผู้รับจ้างจะต้องจัดหาบุคลากรมาเปลี่ยนทดแทนให้ภายใน 7 วัน หลังจากได้รับหนังสือแจ้งจาก อพวช.

3.2 ผู้รับจ้างจะต้องได้รับการแต่งตั้งเป็นตัวแทน ในระดับ Silver Partner อย่างเป็นทางการจากบริษัท ชิสโก้ ซิสเต็ม (ประเทศไทย) จำกัด และบริษัท ไมโครซอฟท์ (ประเทศไทย) จำกัด เป็นอย่างน้อย

โดยให้บริษัทผู้รับจ้างฯ แสดงหลักฐาน จำนวนบุคลากรที่ได้รับเอกสารใบรับรองอาชีพออกโดย บริษัท ชิสโก้ฯ และ/หรือบริษัท ไมโครซอฟท์ฯ ดังต่อไปนี้

3.2.1 มีผู้เชี่ยวชาญตามคุณสมบัติข้อ 4.2.1

3.2.2 มีผู้ปฏิบัติงานตามคุณสมบัติข้อ 4.2.2 คือผู้ทำหน้าที่ Network Administrator และผู้ทำหน้าที่ Network Operator

3.3 ช่วงเวลาปฏิบัติงานที่ และจำนวนบุคลากรของผู้รับจ้างที่จะเข้ามาปฏิบัติงานที่ภายใน อพวช.

3.3.1 อาคารสำนักงานฯ เปิดทำการในเวลาราชการ วันจันทร์ถึงวันศุกร์ ระหว่างเวลา 09.00–17.00 น. และปิดทำการวันเสาร์และวันอาทิตย์ กรณีเข้าปฏิบัติงานต้องแจ้งให้เจ้าหน้าที่ อพ. ทราบก่อน

3.3.2 จำนวนบุคลากรที่มาปฏิบัติงาน อย่างน้อยประกอบด้วย

3.3.2.1 ผู้เชี่ยวชาญ / Engineer จำนวน 1 คน ปฏิบัติงานอย่างน้อย 1 วัน (8 ชม.) ในทุกสัปดาห์

3.3.2.2 ผู้บริหารจัดการเครือข่าย (Network Administrator) จำนวน 1 คน ปฏิบัติงานตลอดทั้งสัปดาห์ และมีชั่วโมงการปฏิบัติงานอย่างน้อย รวมจำนวน 40 ชั่วโมง ต่อสัปดาห์

3.3.2.3 ผู้ดูแลประจำเครือข่าย (Network Operator) จำนวน 1 คน ปฏิบัติงานตลอดทั้งสัปดาห์ และมีชั่วโมงการปฏิบัติงานอย่างน้อย รวมจำนวน 40 ชั่วโมง ต่อสัปดาห์

3.3.3 หากระบบฯ มีปัญหาหรือเกิดขัดข้องในวัน/เวลาที่บุคลากรของผู้รับจ้างไม่เข้ามาปฏิบัติงาน หรือเป็นวันหยุด อพวช. ผู้ว่าจ้างสามารถโทรติดต่อขอความช่วยเหลือได้ หากผู้ว่าจ้างไม่สามารถแก้ไขปัญหาที่เกิดขึ้นผ่านทางโทรศัพท์หรือผ่านโปรแกรมควบคุมระยะไกลได้ ผู้รับจ้างจะต้องเข้ามาที่ อพวช. เพื่อแก้ไขปัญหาให้ลุล่วงโดยทันที หากองค์กรมีความเร่งด่วนในการใช้งานระบบฯ

3.3.4 ให้ผู้รับจ้างฯ ดูแล รับผิดชอบการทำงานของระบบเครือข่าย อพ. ตลอด 7 วันทำการ 24 ชั่วโมง ในตลอดระยะเวลาของการว่าจ้างฯ

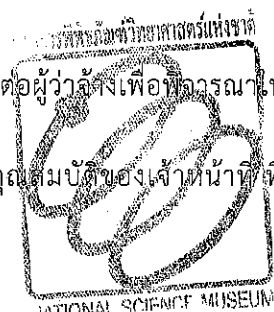
3.4 ความเสียหายใด ๆ อันอาจเกิดจากการที่ผู้รับจ้างได้กระทำขึ้น แม้จะเกิดด้วยเหตุสุดวิสัย ผู้รับจ้างจะต้องรับผิดชอบในความเสียหายนั้น ๆ และจะต้องชดเชยจนครบถ้วนหรือยินยอมให้ผู้ว่าจ้างหักเงิน จากค่าจ้างมาชดเชยซึ่งแล้วแต่ผู้ว่าจ้างจะพิจารณา

3.5 ในกรณีที่รายละเอียดในเงื่อนไขและข้อกำหนดในการว่าจ้างนี้ มิได้กำหนดไว้แต่ในทางการปฏิบัติ หรือตามหลักวิชา แล้วมีความจำเป็นต้องกำหนดหรือปฏิบัติ เพื่อให้งานมีความสมบูรณ์ถูกต้องยิ่งขึ้น ให้ผู้รับจ้างเสนอรายละเอียดเพิ่มเติมในขั้นตอนการเสนอราคา

4. ข้อกำหนดในการว่าจ้าง

4.1 จัดทำแผนการทำงาน / ปฏิบัติงาน และรายละเอียดการทำงานเสนอต่อผู้ว่าจ้างเพื่อพิจารณาให้ความเห็นชอบก่อนดำเนินการ

4.2 จัดหาบุคลากรสาขาวิชาต่างๆ ที่เกี่ยวข้องในการปฏิบัติงาน โดยมีคุณสมบัติของเจ้าหน้าที่ที่จะมาปฏิบัติงานอย่างน้อยดังนี้



Signature

4.2.1 บุคลากรผู้เชี่ยวชาญ 1 คน

- (1) มีความรู้ความเข้าใจ และมีความเชี่ยวชาญด้าน Network Operation และดูแลระบบเครือข่ายได้เป็นอย่างดี
- (2) มีวุฒิการศึกษาอย่างน้อยระดับปริญญาตรีในสาขา Computer Engineering หรือ Computer Science เท่านั้น
- (3) มีประสบการณ์เชี่ยวชาญในงานด้านบริหารจัดการระบบเครือข่ายคอมพิวเตอร์ สามารถดูแล พัฒนาและปรับปรุงระบบคอมพิวเตอร์และเครือข่ายองค์กร อย่างน้อย 8 ปีขึ้นไป และมีประกาศนียบัตร/ใบรับรองประกอบอาชีพ (IT Certified) MCSE* และหรือ MCITP* และหรือ CCNP*
- (4) จะต้องอยู่ในสายงานหรือกระบวนการเกี่ยวกับบริหารจัดการระบบเครือข่ายคอมพิวเตอร์ ที่ใช้ Microsoft Windows เป็นตัวจัดการ ภายในช่วงระยะเวลาไม่เกิน 2 ปี ที่ผ่านมา

4.2.2 บุคลากรผู้ปฏิบัติงาน จำนวน 2 คน

(4.2.2.1) บุคลากรคนที่ 1 (Network Administrator)

- (1) มีความรู้ ความเข้าใจ และมีความเชี่ยวชาญด้าน Network Operation และดูแลระบบเครือข่ายได้เป็นอย่างดี
- (2) มีวุฒิการศึกษาอย่างน้อยระดับปริญญาตรีในสาขา Computer Engineering หรือ Computer Science เท่านั้น
- (3) มีประสบการณ์ในงานด้านดูแล พัฒนาและปรับปรุงระบบคอมพิวเตอร์และเครือข่ายองค์กร อย่างน้อย 3 ปีขึ้นไป และมีใบประกาศนียบัตร (IT Certified) ด้านการบริหารระบบเครือข่ายคอมพิวเตอร์ (Network Administration) ในระดับ Advanced ขึ้นไป (ภาคผนวก ก)

(4.2.2.2) บุคลากรคนที่ 2 (Network Operator)

- (1) มีความรู้ ความเข้าใจ สามารถกระบวนการงานด้านเครือข่าย และดูแล พัฒนาและปรับปรุงระบบเครือข่ายได้เป็นอย่างดี
- (2) มีวุฒิการศึกษาอย่างน้อยระดับปริญญาตรีในสาขา Computer Engineering หรือ Computer Science หรือสาขาวิชาอื่นที่เกี่ยวข้อง
- (3) มีประสบการณ์ในงานด้านดูแลและปรับปรุงระบบคอมพิวเตอร์และเครือข่ายอย่างน้อย 2 ปีขึ้นไป

หมายเหตุ * : MCSE – Microsoft Certified System Engineer

MCITP – Microsoft Certified IT Professional

CCNP – Cisco Certified Network Professional

4.2.3 สามารถบำรุง/ดูแลรักษาระบบเครือข่ายคอมพิวเตอร์ได้เป็นอย่างดี

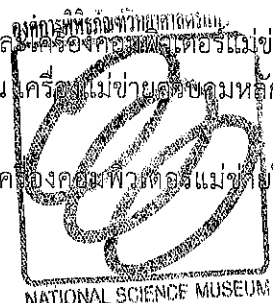
4.2.4 สามารถทำงานได้อย่างต่ำวันละ 8 ชั่วโมง (รวมเวลาพักกลางวัน)

4.3 ดูแล ซ่อมบำรุง พัฒนาและปรับปรุงระบบคอมพิวเตอร์และระบบเครือข่ายภายใน อพวช. ตามรายละเอียดที่กำหนดไว้ในข้อ 7 และยึดหลักปฏิบัติตามคุณลักษณะที่กำหนดไว้ในข้อ 6

4.4 จัดหาระบบที่สามารถรายงานสถานะการทำงานของอุปกรณ์ระบบเครือข่ายและเครือข่ายคอมพิวเตอร์แม่ข่าย (Monitoring System) แก่ทาง อพวช. ตลอดระยะเวลาของการว่าจ้างฯ โดยติดตั้ง ณ เครื่องแม่ข่ายคอมพิวเตอร์หลักที่ทาง อพวช. มีอยู่ ระบบรายงานสถานะการทำงานจะต้องมีคุณสมบัติดังนี้

4.4.1 แสดงปริมาณการใช้งานเครือข่ายของอุปกรณ์ระบบเครือข่ายหรือเครื่องคอมพิวเตอร์แม่ข่ายในลักษณะรูปกราฟได้

4.4.2 แสดงสถานะการทำงาน Up หรือ Down ของอุปกรณ์ได้



Signature

4.4.3 แสดงประสิทธิภาพของอุปกรณ์ระบบเครือข่าย หรือเครื่องคอมพิวเตอร์แม่ข่ายได้ เช่น การใช้งาน CPU ของอุปกรณ์ระบบเครือข่าย, การใช้งานของหน่วยจัดเก็บข้อมูล (Hard Disk) ของเครื่องคอมพิวเตอร์แม่ข่าย และสามารถออกรายงานได้

4.4.4 สามารถเรียกดูข้อมูลของระบบผ่านเว็บไซต์ได้

4.4.5 สามารถเรียกดูรายงานสถานะได้

4.5 จัดหาอุปกรณ์ เครื่องมือวัด และเครื่องมืออื่นๆ ที่จำเป็นในการดูแล ซ่อมบำรุง พัฒนาและปรับปรุงระบบคอมพิวเตอร์และระบบเครือข่าย รวมทั้งโปรแกรมการใช้งานต่างๆ ที่เกี่ยวข้องเพื่อใช้ในการปฏิบัติงาน

4.6 สำหรับอะไหล่หรือวัสดุอุปกรณ์คอมพิวเตอร์และเครือข่ายอื่นๆ ที่เกิดการชำรุดเสียหาย เนื่องจากการเสื่อมสภาพหรือหมดอายุการใช้งาน หรือมิใช่ความชำรุดเสียหายที่เกิดจากความประมาท ละเลยการปฏิบัติของผู้รับจ้าง ผู้ว่าจ้างเป็นผู้จัดหาให้ โดยหากผู้รับจ้างตรวจพบความชำรุดเสียหาย ให้ผู้รับจ้างแจ้งต่อผู้ว่าจ้างถึงสาเหตุการชำรุดในทันที และให้เสนอวิธีการแก้ไขป้องกัน ระยะเวลาในการดำเนินการแก้ไข พร้อมทั้งประมาณราคารายละเอียดรูปแบบการแก้ไขซ่อมแซมต่อผู้ว่าจ้างภายใน 7 วัน นับจากวันที่ได้แจ้งให้ผู้ว่าจ้างทราบ เพื่อพิจารณาให้ความเห็นชอบก่อนดำเนินการแก้ไขซ่อมแซม

4.7 กำหนดให้ผู้รับจ้างปฏิบัติงาน ณ สถานที่ที่ อพวช. จัดเตรียมให้ ภายในห้องทำงานของส่วนงานเทคโนโลยีสารสนเทศและการสื่อสาร อพวช. และผู้รับจ้างเป็นผู้จัดหาอุปกรณ์การปฏิบัติงาน/นำมาเอง ได้แก่ เครื่องคอมพิวเตอร์ส่วนบุคคลที่สามารถเชื่อมต่อกับระบบเครือข่าย อพวช., เครื่องพิมพ์และหมึกพิมพ์, กระดาษถ่ายเอกสาร, และอุปกรณ์อื่นๆ ที่จำเป็นต่อการปฏิบัติงาน

5. ขอบเขตงาน

ขอบเขตงานที่ผู้รับจ้างจะต้องดำเนินการ มีอย่างน้อยดังต่อไปนี้

5.1 รับผิดชอบในการจัดทำแผนการทำงาน 12 เดือน / แผนปฏิบัติงานรายเดือน และรายละเอียดการทำงาน (การดูแล ซ่อมบำรุง การพัฒนาและปรับปรุง) ระบบคอมพิวเตอร์และระบบเครือข่ายภายในองค์การพิพิธภัณฑ์วิทยาศาสตร์แห่งชาติ รวมถึงการแก้ไขข้อขัดข้องของระบบฯ และวัสดุ / อุปกรณ์ประกอบ

5.2 ตรวจสอบตามหลักวิชาการดูแล ซ่อมบำรุง พัฒนาและปรับปรุงระบบคอมพิวเตอร์และเครือข่ายหาสาเหตุการชำรุดบกพร่องและการแก้ไขป้องกัน

5.3 จัดบันทึก สรุปรายงานผลการดูแล ซ่อมบำรุง พัฒนาและปรับปรุง พร้อมทั้งเสนอวิธีการแก้ไขป้องกัน โดยส่งเป็นเอกสารตามที่กำหนดไว้ในข้อ 8 และข้อ 9

5.4 จัดบันทึกการประชุม (ตามวาระที่ประชุม) และจัดทำรายงานการประชุม พร้อมทั้งเสนอวิธีการปฏิบัติ / แก้ไขป้องกัน

5.5 ประมาณค่าใช้จ่ายและระยะเวลาในการแก้ไขปรับปรุงระบบที่เกี่ยวข้อง

5.6 ให้คำปรึกษาในเรื่องของการพัฒนาระบบฯ ที่ อพวช. มีอยู่ในปัจจุบัน และที่จะเกิดขึ้นในอนาคต

5.7 ประสานงานกับหน่วยงานภายนอก เพื่อแก้ไขปัญหาระบบเครือข่าย อพวช. ที่เชื่อมโยงมาจาก หรือไปยังหน่วยงานภายนอก

5.8 ให้คำแนะนำใดๆ เพื่อให้ระบบคอมพิวเตอร์และเครือข่ายภายใน อพวช. สามารถใช้งานได้อย่างมีประสิทธิภาพสูงสุด

5.9 ฝึกอบรมเจ้าหน้าที่ อพ. ในเรื่องระบบคอมพิวเตอร์และเครือข่ายที่พัฒนาและปรับปรุง



6. คุณลักษณะของระบบงานฯ

6.1 ข้อกำหนดทั่วไป

- 6.1.1 ระบบงานฯ จะต้องออกแบบให้สามารถเชื่อมโยงกับระบบเครือข่ายคอมพิวเตอร์อื่น และหรือข้อมูลภายในหน่วยงานได้
- 6.1.2 ระบบงานฯ ที่พัฒนาจะต้องเอื้อต่อการปฏิบัติงานในระดับบริหารและระดับปฏิบัติการ
- 6.1.3 ระบบงานฯ ต้องพัฒนาเพื่อให้สามารถใช้งานเพื่อการติดต่อสื่อสารได้ทั้งภายในและภายนอกองค์กรฯ ได้อย่างสะดวก คล่องตัว ง่ายต่อการปฏิบัติงาน
- 6.1.4 ระบบงานฯ ต้องมีกลไก Securities ในการเข้าถึงและระบบตรวจสอบการเข้าถึงระบบฯ ของผู้ใช้ได้
- 6.1.5 ระบบงานฯ จะต้องออกแบบหรือเอื้ออำนวยให้มีความสะดวกในการถ่ายโอนข้อมูลไป-มา ระหว่างผู้ใช้ในเครือข่ายและเครือข่ายอื่นๆ ภายในองค์กรได้
- 6.1.6 ต้องสามารถรองรับผู้ใช้งานในองค์การพิพิธภัณฑสถานแห่งชาติได้โดยไม่จำกัดจำนวนผู้ใช้
- 6.1.7 ผู้ดูแล/พัฒนาระบบ สามารถนำเสนอการปรับปรุง วิธีการปฏิบัติ เพื่อให้เหมาะสมและสอดคล้องกับระบบงานใหม่ที่จะออกแบบ แต่ต้องได้รับความเห็นชอบจากเจ้าหน้าที่ที่รับผิดชอบระบบงานฯ นี้เสียก่อนจึงจะดำเนินการได้
- 6.1.8 เมื่อมีการปรับปรุง/เปลี่ยนแปลงระบบคอมพิวเตอร์และเครือข่าย รวมถึงการติดตั้งระบบงานฯ เพิ่มเติมบนเครือข่าย ซึ่งรวมซอฟต์แวร์, ฮาร์ดแวร์ และวัสดุอุปกรณ์เครือข่ายนั้น ผู้ดูแลระบบฯ จะต้องทำหนังสือแจ้งการปรับปรุง/เปลี่ยนแปลง/ติดตั้งฯ นั้นให้เจ้าหน้าที่องค์กรฯ ผู้รับผิดชอบทราบก่อนกระบวนการทุกครั้ง
- 6.1.9 หลังจากการปรับปรุง/เปลี่ยนแปลง หรือติดตั้งอุปกรณ์ระบบคอมพิวเตอร์และเครือข่ายเพิ่มเติม ผู้ดูแลระบบฯ จะต้องทำหนังสือแจ้งรายงานการปรับปรุง/เปลี่ยนแปลงนั้น ๆ ให้เจ้าหน้าที่องค์กรฯ ผู้รับผิดชอบทราบด้วยทุกครั้งไป
- 6.1.10 หากต้องการนำวัสดุอุปกรณ์/ครุภัณฑ์คอมพิวเตอร์/เครือข่าย ออกนอกองค์กรฯ เพื่อการซ่อมแซม/ทดสอบ ต้องแจ้งให้เจ้าหน้าที่องค์กรฯ/ผู้รับผิดชอบ หรือผู้มีส่วนเกี่ยวข้องทราบก่อนทุกครั้ง และทั้งนี้เจ้าหน้าที่ขององค์กรต้องออกเอกสารการนำครุภัณฑ์ออกนอกองค์กรฯ ให้แก่ผู้นำครุภัณฑ์ออกนอกองค์กรฯ เพื่อเป็นเอกสารอ้างอิงสำหรับการติดตามด้วย

6.2 คุณสมบัติด้านซอฟต์แวร์ / ที่เกี่ยวกับซอฟต์แวร์

- 6.2.1 ซอฟต์แวร์ที่ใช้งานบนระบบคอมพิวเตอร์และเครือข่ายภายในองค์การพิพิธภัณฑสถานแห่งชาติ ต้องเป็นลิขสิทธิ์ซอฟต์แวร์ที่องค์กรฯ มี/ครอบครองอยู่เท่านั้น
- 6.2.2 หากผู้ดูแล/พัฒนาระบบคอมพิวเตอร์เครือข่าย นำลิขสิทธิ์/ซอฟต์แวร์อื่นมาติดตั้งเพิ่มเติมบนระบบคอมพิวเตอร์เครือข่าย เพื่อประโยชน์ต่อองค์กรฯ ให้สำเนาและหรือส่งมอบให้กับองค์กรฯ ทั้งนี้เพื่อใช้สำหรับอ้างอิงและเป็นสมบัติขององค์กรฯ ต่อไป
- 6.2.3 ลิขสิทธิ์/ซอฟต์แวร์ที่กล่าวในข้อ 6.2.2 อาจหมายถึง
 - ก. ลิขสิทธิ์/ซอฟต์แวร์ที่ได้มาโดยไม่เสียค่าใช้จ่าย และอนุญาตให้ใช้ได้เฉพาะพนักงานของบริษัทผู้ผลิตจำหน่ายและหรือจากการดาวน์โหลดทางอินเทอร์เน็ต
 - ข. เป็นซอฟต์แวร์ที่ได้/จัดหามาโดยถูกต้องตามกฎหมายลิขสิทธิ์
- 6.2.4 เป็นซอฟต์แวร์ที่เอื้อประโยชน์การใช้งาน สำหรับผู้ใช้ระบบคอมพิวเตอร์และเครือข่ายภายในองค์กรฯ



6.2.5 ซอฟต์แวร์ที่นำมาใช้กับระบบคอมพิวเตอร์เครือข่ายองค์กรฯ ต้องไม่ก่อกวนการทำงาน ทำลายสร้างความเสียหาย และหรือทำให้ระบบคอมพิวเตอร์ และเครือข่ายขององค์กรฯ เกิดความล้มเหลวในที่สุด

6.3 คุณสมบัติด้านฮาร์ดแวร์ / ที่เกี่ยวกับฮาร์ดแวร์

6.3.1 ฮาร์ดแวร์ที่ต้องจัดหาเพื่อใช้งานกับองค์การพิพิธภัณฑสถานแห่งชาติ ต้องเป็นฮาร์ดแวร์ที่ได้คุณภาพตามมาตรฐานผลิตภัณฑ์ที่กำหนดไว้ในปัจจุบัน โดยผู้ดูแลเป็นผู้กำหนดคุณลักษณะของฮาร์ดแวร์ และ อพ. เป็นผู้รับภาระค่าใช้จ่าย

6.3.2 จากข้อ (6.3.1) ฮาร์ดแวร์ดังกล่าวต้องมีการรับประกันคุณภาพสินค้า (ใบรับประกัน) และหนังสือรับรอง (หาก อพวช. ร้องขอ) โดยมีกำหนดระยะเวลาประกันและบริษัทผู้รับผิดชอบหรือผู้ให้ประกันที่ชัดเจน

7. รายละเอียดงาน

ผู้รับจ้างจะต้องดูแล รับผิดชอบการซ่อมบำรุง การพัฒนาและปรับปรุงระบบคอมพิวเตอร์และเครือข่าย รวมทั้งแก้ไขข้อขัดข้องของระบบฯ พร้อมวัสดุและอุปกรณ์ต่างๆ ที่เกี่ยวข้องกับระบบคอมพิวเตอร์และเครือข่าย* ขององค์การพิพิธภัณฑสถานแห่งชาติ ให้ถูกต้องตามหลักวิชาการและอยู่ในสภาพพร้อมใช้งาน พร้อมทั้งจัดบันทึกการปฏิบัติงาน จัดทำสรุปรายงานผลการปฏิบัติ ปัญหาต่างๆ ที่เกิดขึ้น ค้นหาสาเหตุและวิธีการแก้ไขปรับปรุง โดยมีรายละเอียดการทำงานฯ ที่รวมระบบการทำงานในเรื่องต่างๆ อย่างน้อยดังนี้

7.1 ระบบโครงสร้างและสถาปัตยกรรมของระบบคอมพิวเตอร์และระบบเครือข่ายทางไกล รวมถึงการให้บริการ (Wide Area Network Architecture and Services)

7.2 การออกแบบระบบการทำงานเครือข่ายอินเทอร์เน็ต รวมถึงเทคโนโลยีที่ใช้ (Internetworking Design and Technology)

7.3 ระบบการจัดการเทคโนโลยีการเข้าถึงระบบแบบทางไกล และแบบไร้สาย (Remote Access and Wireless Networking Technology)

7.4 การออกแบบระบบคอมพิวเตอร์เครือข่ายองค์กร (Enterprise Network Design) อธิบาย Network Backbone และการเข้าถึงระบบ Client / Server และการเชื่อมต่อระบบอินเทอร์เน็ต (Internet Connectivity)

7.5 ระบบการบริหารงานระบบเครือข่าย (Network Administration หรือ Network Development Life Cycle)

7.6 การรักษาความปลอดภัยระบบเครือข่ายและความปลอดภัยข้อมูล (Network Security /Data Security)

7.7 การจัดการระบบเครือข่าย (Network Management) ได้แก่ Security Policy, Virus Protection, Firewall, Authentication and Access Control, Encryption เป็นต้น

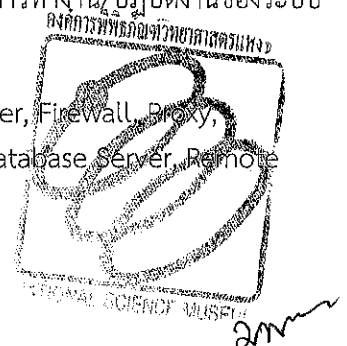
7.8 การบริหารระบบเครือข่าย (Network Administration & Monitoring)

7.9 ระบบสำรองและการกู้คืนข้อมูล (Backup & Recovery System)

7.10 การติดตั้งวัสดุอุปกรณ์ระบบคอมพิวเตอร์และเครือข่าย* และโปรแกรมการทำงาน/ปฏิบัติงานของระบบ

7.11 การทำความสะอาดวัสดุอุปกรณ์คอมพิวเตอร์และเครือข่าย*

* วัสดุและอุปกรณ์ต่างๆ ที่เกี่ยวข้องกับระบบคอมพิวเตอร์และเครือข่าย ได้แก่ Router, Firewall, Proxy, Switching, Hub, Modem, Print Server, Mail Server, Domain Controller, Database Server, Remote Access Controller, Cabling Systems และอื่นๆ เป็นต้น



หมายเหตุ : ในเรื่องของการจัดการและบริหารงานระบบเครือข่าย ให้รวมถึงการปฏิบัติตามในรายละเอียดภาคผนวก ข ประกอบ

8. รายงานผล

การรายงานผลการปฏิบัติงาน / การทำงานระบบคอมพิวเตอร์และเครือข่ายองค์กรฯ โดยส่งเป็นรายงานตามรายการดังนี้

- 8.1 หนังสือแจ้ง/รายงาน โดยให้ละเอียดของกระบวนการ/ขั้นตอนการทำงานนั้นๆ
- 8.2 รายงานในรูปแบบของ Diagram, Chart, Flowchart, หรือตาราง ประกอบการรายงาน
- 8.3 รายงานในรูปแบบของคู่มือระบบงาน (System Manual)
- 8.4 รายงานในรูปแบบของเอกสารระบบงาน (System Documentation)
- 8.5 รายงานในรูปแบบของคู่มือสำหรับผู้ใช้งานระบบงาน (User Manual)
- 8.6 รายงานในรูปแบบของเอกสารสำหรับผู้ใช้งานระบบงาน (User Documentation)

9. การส่งมอบงาน

ผู้รับจ้างจะต้องส่งมอบรายงานเป็นรายเดือนให้ผู้ว่าจ้างอย่างน้อยดังนี้

9.1 รายงานผลการปฏิบัติงานการดูแล ซ่อมบำรุง การพัฒนาและหรือปรับปรุงระบบคอมพิวเตอร์และเครือข่าย การแก้ไขที่ผู้รับจ้างปฏิบัติไปแล้วทั้งหมดในแต่ละเดือน ซึ่งอาจรวมถึงแนวทางข้อเสนอแนะที่ผู้รับจ้างพึงเสนอ ทั้งนี้ ให้ยึดตามรายละเอียดที่กำหนดไว้ในแผนการทำงาน/แผนปฏิบัติงานที่ผู้รับจ้างกำหนดไว้ในเบื้องต้น ได้แก่ รายการการดำเนินงานตามรายไตรมาส และรายละเอียดของการปฏิบัติรายเดือน

9.2 รายงานจำนวน รายงาน และเวลาปฏิบัติงานของเจ้าหน้าที่ผู้เชี่ยวชาญ และคณะทำงาน ซึ่งผู้รับจ้างมอบหมายให้เข้ามาปฏิบัติงานว่าจ้างนี้

9.3 รายงานสรุป และสถานภาพการทำงานของระบบเครือข่าย เช่น การใช้งานอินเทอร์เน็ต, รายงานการตรวจจับไวรัสคอมพิวเตอร์, รายงานการสำรองข้อมูล, และรวมถึงปัญหาของระบบที่ไม่สามารถให้บริการได้ พร้อมแนวทางและวิธีการแก้ไข เป็นต้น

9.4 รายงานเฉพาะกิจเมื่อมีเหตุการณ์หรือการดำเนินการที่เป็นปัญหาเฉพาะหน้า เร่งด่วน เป็นการเฉพาะหรือกิจกรรมที่ไม่ปกติ ผู้รับจ้างจะต้องแจ้งให้ผู้ว่าจ้างทราบทันทีเท่าที่จะกระทำได้

การส่งมอบงานงวดสุดท้าย

นอกจากรายงานตามข้อ 9.1 ถึงข้อ 9.4 แล้ว ผู้รับจ้างต้องนำส่งคู่มือเอกสารระบบคอมพิวเตอร์และเครือข่ายที่ปรับปรุงจากงวดสุดท้ายของสัญญาจ้างเดิม อันได้แก่ Network และ Firewall Diagram, Router Configuration, Virtual LAN, Remote Access Systems, Mail Systems, MS-SQL, Network Operation Systems เป็นต้น

หมายเหตุ : ให้บันทึกไฟล์คู่มือต่าง ๆ ลงในแผ่น CD/DVD ส่งภายใน 15 วันทำการ นับจากวันสุดท้ายของวันที่สิ้นสุดสัญญา



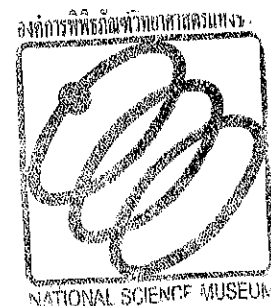
10. การฝึกอบรม

10.1 ผู้รับจ้างต้องจัดให้มีการฝึกอบรมเชิงปฏิบัติการ ให้กับเจ้าหน้าที่ฯ ของ อพวช. ในเรื่องที่เกี่ยวข้องกับการปฏิบัติการหรือการดูแลระบบคอมพิวเตอร์และเครือข่าย เพื่อให้เจ้าหน้าที่ดูแลเครือข่ายของ อพวช. เรียนรู้วิธีการปฏิบัติ รวมทั้งรับรู้สถานะปัจจุบันของระบบฯ

10.2 จำนวนเจ้าหน้าที่ที่เข้ารับการอบรมไม่น้อยกว่า 4 คน ระยะเวลาในการอบรมไม่น้อยกว่า 1 วัน

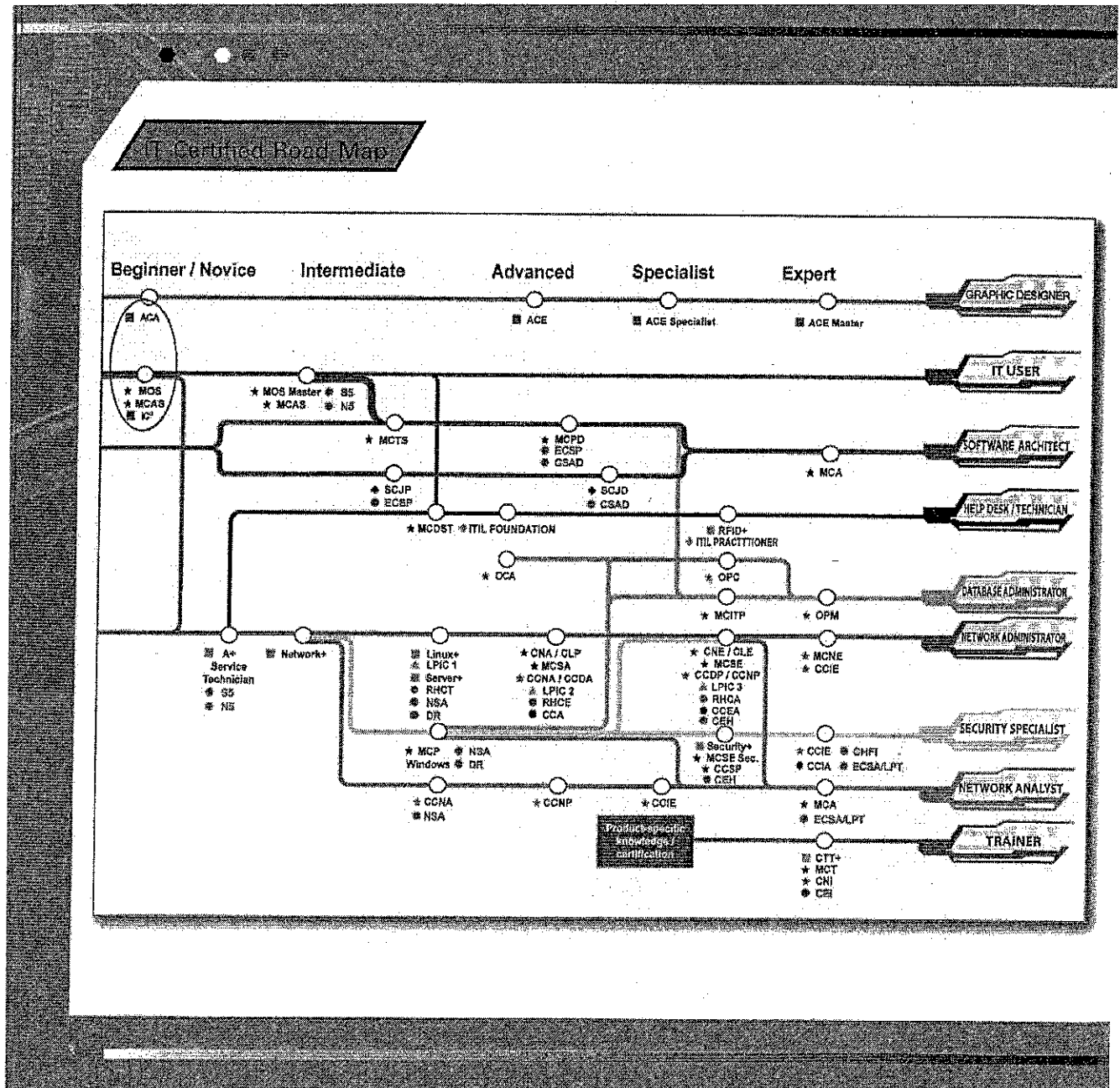
10.3 ผู้รับจ้างต้องรับผิดชอบค่าใช้จ่ายที่เกี่ยวข้องกับการอบรมทั้งหมด เช่น ค่าวิทยากร, ค่าเอกสารการอบรม, ค่าอุปกรณ์ที่ใช้ในการอบรม, ค่าอาหารกลางวัน, ค่าอาหารว่าง เข้า-บ่าย เป็นต้น

10.4 อพวช. เป็นผู้จัดเตรียมสถานที่ในการอบรม โดยผู้รับจ้างต้องแจ้งให้ทราบล่วงหน้า อย่างน้อย 30 วัน ก่อนวันฝึกอบรม



Signature

IT Certified Road Map



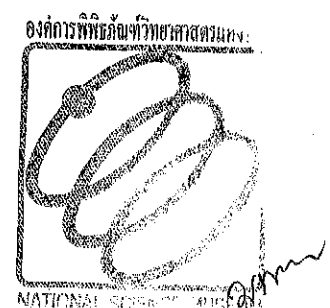
Source : ITIT Institute (ARIT Co., Ltd)

900/2 SVOA Tower 5th Fl., Rama III Rd.,

Bangpongpan, Yannawa, Bangkok 10120 Thailand

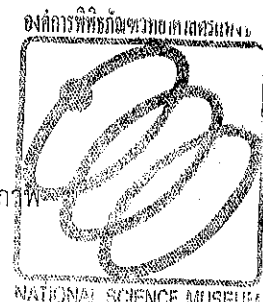
Tel. : 66(0) 2682-6350-4 Fax.: 66(0) 2682-6355

Website : www.arit.co.th

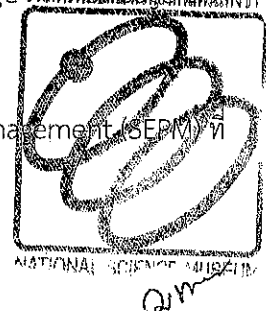


ตัวอย่าง : รายละเอียดการปฏิบัติงาน ของผู้รับจ้างฯ

1. การออกแบบและติดตั้งระบบเครือข่าย ตรงตามวัตถุประสงค์ของ อพวช. ดังนี้คือ
 - 1.1 สามารถใช้งานได้อย่างเต็มประสิทธิภาพ
 - 1.2 วางแผนเพื่อป้องกันการเกิดปัญหาของระบบเครือข่าย
 - 1.3 ปลอดภัยจากภัยคุกคามทุกชนิด
 - 1.4 ระบบเครือข่ายไร้สาย มีความปลอดภัยทั้งองค์กร และผู้ใช้งาน
 - 1.5 ระบบเชื่อมต่อแต่ละจุด เชื่อมต่อด้วยความเร็ว ปลอดภัย และแข็งแรง
 - 1.6 จัดเก็บ Log ตามพระราชบัญญัติว่าด้วยการกระทำความผิดเกี่ยวกับคอมพิวเตอร์ พ.ศ. 2550
 - 1.7 ติดตั้งอุปกรณ์เครือข่าย แบบชนิดที่ไร้สาย และไร้สาย
 - 1.8 ติดตั้งอุปกรณ์ป้องกันระบบเครือข่าย (Firewall) พร้อมการตั้งค่าการใช้งาน
2. การดูแล และแก้ไขปัญหาในระบบเครือข่าย
 - 2.1 ตรวจสอบระบบเครือข่ายภายในองค์กร อย่างสม่ำเสมอ
 - 2.2 ระบุถึงปัญหาของระบบเครือข่ายได้รวดเร็วตามระยะเวลาที่กำหนด
 - 2.3 แก้ไขปัญหาให้กับระบบเครือข่าย ให้กลับมาใช้งานได้รวดเร็ว
 - 2.4 ดูแลการเชื่อมต่อของอุปกรณ์ต่อพ่วง ให้เชื่อมต่ออย่างเหนียวแน่น
 - 2.5 ตรวจสอบการทำงานของระบบอินเทอร์เน็ต ให้ใช้งานได้อย่างเต็มประสิทธิภาพ
 - 2.6 ฝ้าติดตามการทำงานของระบบเครือข่าย
 - 2.7 บริหารจัดการระบบจราจรเครือข่าย
 - 2.8 ตรวจสอบอุปกรณ์เครือข่ายให้พร้อมใช้งานได้เสมอ
 - 2.9 วางแผนและเตรียมอุปกรณ์เครือข่ายไว้สำรอง
 - 2.10 Block website ที่ไม่เหมาะสมตามนโยบายขององค์กร
 - 2.11 วิเคราะห์ระบบเครือข่าย พร้อมส่งรายงานที่ดูง่าย และใช้ประโยชน์ได้จริง
 - 2.12 ดูแลและบริหารจัดการห้องควบคุมระบบเครือข่าย ได้แก่
 - (1) คำวนการใช้งานของระบบไฟฟ้า และดูแลระบบสำรองไฟฟ้า
 - (2) ระบบปรับอากาศชนิดควบคุมความชื้น
 - (3) ระบบตรวจจับควันไฟความเร็วสูง
 - (4) ระบบดับเพลิง
 - (5) ระบบการผ่านเข้าออกห้องควบคุม (Access Control)
 - (6) ระบบกล้องวงจรปิด (CCTV)
3. การบริหารจัดการระบบเครือข่าย
 - 3.1 วางแผน ออกแบบ และติดตั้งเครื่องแม่ข่าย เช่น ระบบโดเมน, ระบบไฟล์เซิร์ฟเวอร์, ระบบฐานข้อมูล, ระบบจดหมายอิเล็กทรอนิกส์, ระบบสำรองข้อมูล เป็นต้น
 - 3.2 ติดตั้งระบบปฏิบัติการและซอฟต์แวร์ต่างๆ ที่เกี่ยวกับเครื่องแม่ข่าย
 - 3.3 วางแผน และกำหนดสิทธิ์การเข้าใช้งานเครื่องแม่ข่าย
 - 3.4 วางแผน และกำหนดสิทธิ์การเข้าถึงข้อมูล
 - 3.5 วางแผน และกำหนดสิทธิ์การส่งอีเมลแนบไฟล์ต่างๆ
 - 3.6 วางแผนบริหารจัดการระบบฐานข้อมูล
 - 3.7 ดูแล และปรับแต่งการตั้งค่าของเครื่องแม่ข่าย ให้ใช้งานได้อย่างมีประสิทธิภาพ
 - 3.8 ดูแล ฝ้าติดตามการทำงานของระบบเครื่องแม่ข่าย



- 3.9 ดูแล บริหารจัดการปรับปรุงข้อมูลระบบฯ (Patch/Hot fix) ของเครื่องแม่ข่าย เพื่อลดช่องโหว่ของระบบฯ ให้ระบบทำงานได้อย่างมีประสิทธิภาพ
- 3.10 ดูแล และบริหารระบบสำรองข้อมูล ที่ อพ. มีอยู่
- 3.11 ดูแล และอัปเดตระบบปฏิบัติการของเครื่องแม่ข่าย
- 3.12 วิเคราะห์ระบบเครื่องแม่ข่าย พร้อมจัดส่งรายงานผลการวิเคราะห์ (รายไตรมาส และรายเดือน)
- 3.13 สำรองระบบปฏิบัติการ (รายไตรมาส หรือกรณีที่ระบบมีการเปลี่ยนแปลง)
- 3.14 สำรองข้อมูล (สำรองข้อมูลระบบที่สำคัญ โดยแบ่งเป็น รายปี, รายไตรมาส, รายเดือน และรายวัน)
- 3.15 ดำเนินการฟื้นฟู และซ่อมแซมระบบปฏิบัติการ ที่มีปัญหา
- 3.16 กู้คืนข้อมูล พร้อมจัดทำแผนทดสอบการกู้คืน/จัดทำคู่มือ ขั้นตอน และกระบวนการ
- 3.17 จัดเก็บข้อมูลที่สำรองไว้ในที่ปลอดภัย ตามที่ อพวช. ได้กำหนดไว้ (DR Site)
- 3.18 จัดทำทะเบียนเครื่องแม่ข่าย และตรวจเช็คอายุการรับประกัน พร้อมประเมินค่าใช้จ่ายในช่วงปีงบประมาณ พ.ศ. 2558 – 2559
- 3.19 ประเมินการใช้งานอินเทอร์เน็ต และนำเสนอระบบอินเทอร์เน็ตที่ประหยัด เหมาะสม และคุ้มค่าสำหรับองค์กร ในช่วงปีงบประมาณ พ.ศ. 2558 – 2559
- 3.20 นำเสนอ/แนะนำ โครงการพัฒนาระบบเครือข่าย ช่วงปีงบประมาณ พ.ศ. 2558 – 2562 และการเตรียมความพร้อมสู่มาตรฐาน ISO 27001
- 3.21 วิเคราะห์และให้คำปรึกษาเกี่ยวกับเทคโนโลยีใหม่ๆ ระบุถึงข้อดีและข้อเสียที่ อพวช. จะได้รับเมื่อนำเทคโนโลยีดังกล่าวมาประยุกต์ใช้งาน (อย่างน้อยไตรมาสละ 1 เรื่อง)
- 3.22 วางแผนรับมือกับปัญหาที่เกิดขึ้นกับระบบเครือข่าย และคอมพิวเตอร์แม่ข่าย
- 3.23 วิเคราะห์และนำเสนองบประมาณที่จะต้องใช้ในการจัดซื้อครุภัณฑ์ รวมทั้งงบประมาณค่าใช้จ่ายการบำรุงรักษาระบบเครือข่ายในปี พ.ศ. 2558 – 2559
- 3.24 รวบรวมและจัดทำทะเบียนครุภัณฑ์และอุปกรณ์เครือข่าย พร้อมตรวจเช็คอายุการรับประกัน และนำเสนอค่าใช้จ่ายการต่ออายุการรับประกัน ช่วงปีงบประมาณ พ.ศ. 2558 – 2559
- 3.25 ประชุมและหารือเกี่ยวกับระบบเครือข่าย อย่างน้อยเดือนละ 2 ครั้ง เพื่อการพัฒนาระบบฯ ให้มีประสิทธิภาพการใช้งานอย่างสูงสุด
4. การปฏิบัติอื่นๆ
 - 3.1 แนะนำเทคโนโลยีที่เกี่ยวข้องกับระบบเครือข่าย พร้อมทั้งนำมาปรับใช้ให้เหมาะสมกับองค์กร
 - 3.2 ให้ปรึกษา/แนะนำทุกเรื่องที่เกี่ยวข้องกับการพัฒนาระบบเครือข่าย ของ อพวช.
 - 3.3 เข้าร่วมประชุม วางแผน กำหนดนโยบาย ที่เกี่ยวข้องกัระบบเครือข่าย อพวช.
5. บุคลากรผู้รับจ้างฯ มีความรู้ในเรื่องดังนี้
 - 5.1 เครื่องแม่ข่าย Blade Server ผลิตภัณฑ์ HP และ Enclosure รุ่น HP Blade C7000
 - 5.2 เครื่องแม่ข่าย Web Application - มีการตั้งค่าผ่านอุปกรณ์ Network Load Balance Cisco ACE
 - 5.3 เครื่องแม่ข่ายบริการเว็บไซต์ (Web Server) – โปรแกรมที่ใช้พัฒนา ได้แก่ IIS, .NET, ASP, PHP
 - 5.4 โปรแกรมจัดเก็บสำรองข้อมูล (Backup) HP Data Protector และ Storage ๑๒.๓๕ TB (รุ่น 4400)
 - 5.5 อุปกรณ์สำรองข้อมูลชนิดเทป - HP MSL2024 (Tape Library)
 - 5.6 ระบบป้องกันไวรัสคอมพิวเตอร์ - Symantec Endpoint Protection Management (SEPM) ที่ติดตั้งบนระบบปฏิบัติการ MS Windows Server 2008 R2
 - 5.7 ระบบสำรองข้อมูล - Symantec Backup EXEC 2014
 - 5.8 อุปกรณ์ป้องกันและตรวจจับการบุกรุก (IPS)



- 5.9 อุปกรณ์บริหารจัดการแบนด์วิดท์เครือข่าย (Network Bandwidth Management)
- 5.10 อุปกรณ์ป้องกันการบุกรุกเว็บไซต์ (Web Application Firewall)
- 5.11 อุปกรณ์ควบคุมระบบกระจายสัญญาณเครือข่ายไร้สาย Wireless LAN Controller (for HA/Redundant)
- 5.12 ระบบบริหารจัดการอุปกรณ์เครือข่าย (Network Management)
- 5.13 ระบบบันทึกข้อมูลจราจรทางคอมพิวเตอร์ - โปรแกรม Log Radar ของบริษัท TecForte (www.logradar.com) ติดตั้งบนระบบปฏิบัติการ MS Windows Server 2003 R2
- 5.14 ระบบบริหารจัดการบัญชีผู้ใช้งาน (Domain Controller) - บนระบบปฏิบัติการ MS Windows Server 2012 และระบบบริหารจัดการบัญชีผู้ใช้งานสำรอง (Backup Domain Server / Secondary Domain)
- 5.15 ระบบให้บริการไฟล์ข้อมูล (Files Server) - บนระบบปฏิบัติการ MS Windows Server 2008 สำหรับให้บริการไฟล์ข้อมูลส่วนตัว (Home), ไฟล์ข้อมูลสาธารณะ (Public), ไฟล์พื้นที่เก็บข้อมูลงานของ อพวช. (Works Area), และไฟล์ข้อมูลความลับ (Data-Security)
- 5.16 ระบบจดหมายอิเล็กทรอนิกส์ (Mail Server) - โปรแกรม MS Exchange 2013 ติดตั้งบนระบบปฏิบัติการ MS Windows Server 2012
- 5.17 ระบบฐานข้อมูล (Database Server) - ระบบฐานข้อมูล MS SQL 2008 Server, MS SQL 2014 Server และ MS SQL 2000 Server

